

# S.C. SAB RĂDĂUȚI S.A.



Rădăuți, Calea Cernăuți, nr. 47, 725400, jud. Suceava fax : +40-230-567.077  
tel.: +40-230-561.136 -562.174 -562.319 -562.320 -562.321 0740-160.516  
www.saber.ro e-mail: [office@saber.ro](mailto:office@saber.ro) [marketing@saber.ro](mailto:marketing@saber.ro)

C.I.F. RO 737852 J33/21/1991 Cod SICOMEX 6293 Cod SIRUES 330837922  
Capital social subscris și vărsat 1.248.426 RON

RO05 RNCB 0241 0230 3645 0001  
RO10 BRDE 340S V033 2700 3400  
RO49 BTRL 0610 1202 4204 65XX  
RO08 BPOS 3420 2994 819R OL01

B.C.R. Sucursala Rădăuți  
B.R.D. Agenția Rădăuți  
Banca Transilvania Sucursala Rădăuți  
Bancpost Agenția Rădăuți

## RAPORTUL ANUAL AL ADMINISTRATORILOR PENTRU EXERCITIUL FINANCIAR 2010

întocmit conform art.112<sup>^</sup>1 din Regulamentul CNVM nr.1/2006

- Societatea Comercială SAB RĂDĂUȚI S.A.
- Sediul social: str. Calea Cernăuți nr.47, mun. Rădăuți, jud. Suceava
- Număr de telefon 0230/561136, fax 0230/567077
- Cod unic de înregistrare la Oficiul Registrului Comerțului: RO 737852
- Numărul de ordine în Registrul Comerțului: J33/21/1991
- Piața reglementată pe care se tranzacționează valorile mobiliare emise: bursa electronică RASDAQ simbol SABR
- Capital social subscris și vărsat: 1.248.426 ron
- Clasa, tipul, numărul și principalele valori caracteristici ale valorilor mobiliare emise de societatea comercială: acțiuni nominative, 416.142 acțiuni a câte 3,0 ron / acțiune
- Este înregistrată la CNVM – Oficiul pentru Evidența Valorilor Mobiliare cu certificatul nr.3105 / 16.09.2005.

## 1. ANALIZA ACTIVITĂȚII SOCIETĂȚII COMERCIALE

### 1.1. Descrierea activității de bază a societății

- a) Conform obiectului de activitate din Actul Constitutiv al societății, activitatea sa principală se constituie din fermentarea porumbului, a cartofului, a trestiei de zahăr sau a produselor similare, pentru producerea de alcool și esteri. Pentru anul 2010 această activitate constând în producerea alcoolului din fermentație de cereale (grâu și porumb), cod CAEN Rev.2 = 2014.

Pe lângă activitatea de bază o pondere importantă o deține și activitatea de producere, macerare și îmbuteliere băuturi alcoolice cod CAEN rev.2 = 1101.

Alături de activitățile prezentate mai sus societatea a mai desfășurat și activitatea de captare și îmbuteliere a bioxidului de carbon alimentar cod CAEN rev.2 = 2011 precum și activitatea de comerț cu amănuntul de băuturi alcoolice prin magazinul propriu cod CAEN rev.2 = 4725.

- b) Societatea a fost înființată în baza HG nr.1353/1990 anexa 1.8 prin reorganizarea Întreprinderii de Spirt, Bere și Amidon Rădăuți, fiind înregistrată la ORC Suceava sub nr. J33/21/1991.

- c) De la data înființării și până la 31.12.2010 nu au avut loc procese de fuziuni.

Referitor la acest aspect arătăm că A.G.E.A. din 22.12.2008 a hotărât aprobarea de principiu a procesului de fuziune prin absorbție ce urma a avea loc prin absorbirea de către S.C. SAB Rădăuți S.A. a următoarelor societăți:

- Alexandrion Grup România SRL, cu sediul în Sat Pleașa, comuna Bucov, județul Prahova, înregistrată la Registrul Comerțului Prahova sub nr.J29/1028/2000, CUI 13575086;
  - Belles Marks Consulting SRL, cu sediul social în Sat Pleașa, comuna Bucov, județul Prahova, înregistrată la Registrul Comerțului Prahova sub nr.J29/419/2001, CUI 13876798;
  - Wilstone Holdings Limited, societate legal înregistrată în conformitate cu legislația cipriotă, cu sediul în 1517 Nicosia Cipru, str.Lampousas nr.1, 1095, O.P. 22119, număr de înregistrare la Registrul Comerțului din Cipru 106082 din 03.11.1999.
  - Pretel Investments Limited, societate legal înregistrată în conformitate cu legislația cipriotă, cu sediul în 1010 Nicosia Cipru, b-dul Costakis Pantelides nr.1, Akinita Kolokasides, etaj.3, număr de înregistrare la Registrul Comerțului din Cipru H.E. 93538 din 26.03.1998.
- proces care a fost suspendat prin hotărârea A.G.E.A. de la SC SAB Rădăuți S.A. din 28.09.2009, fără a mai fi reluat până la data prezentă.

- d) Nu avem cazul de achiziții și/sau înstrăinări de active, situația activelor imobilizante este prezentată în Nota 1 la situațiile financiare și la pct.5 din prezentul raport.

- e) Descrierea principalelor rezultate ale evaluării activității societății

### Sinteza principalilor indicatori fizici realizați în 2010

În perioada anului 2010 activitatea de producție a societății s-a desfășurat în toate cele trei sectoare ale secției de spirt Rădăuți: fabricare alcool rafinat și tehnic pe o durată de 187 zile, preparare și îmbuteliere băuturi alcoolice pe o perioadă de 19 zile și cu sectorul captare și îmbuteliere CO<sub>2</sub> pe o durată de 45 zile, comparativ cu anul 2009 în care perioada de funcționare pentru activitatea de alcool rafinat și tehnic a fost de 213 zile, pentru preparare și îmbuteliere băuturi alcoolice a fost de 148 zile, iar pentru sectorul captare și îmbuteliere CO<sub>2</sub> de 67 zile, secția de Amidon Dextrină Hânțești fiind în continuare în conservare.

Se face precizarea că producția de băuturi alcoolice a funcționat doar în luna decembrie în baza programului reactualizat, în primele 11 luni ale anului 2010 fiind oprită urmare a hotărârii A.G.O.A. din 22.04.2010.

În perioada 01 ianuarie – 31 decembrie 2010, producția fizică s-a desfășurat în baza programului cuprins în BVC-ul anului și aprobat în AGA din 22.04.2010 și se prezintă după cum urmează:

Nr. crt.	Denumire produs	U.M.	Realizat 2010	BVC 2010	Prog. fiz. reactualiz	Realizat 2009	Realizări 2010 față de		
							BVC 2010(%)	Prog. react. (%)	Realiz. 2009(%)
1.	Alcool rafinat	hl 100% alc.	28952,10	39432,00	29278,00	32952,70	73,42	98,89	87,86
2.	Alcool tehnic	hl 100% alc.	2961,39	3943,20	2927,80	3385,43	75,10	101,15	87,47
3.	Alcool sanitar îmbuteliat	hl 100% alc.	447,91	394,45	460,46	356,65	113,55	97,27	125,59
4.	Alcool tehnic denaturat îmbuteliat	hl100% alc	489,77	430,45	439,20	381,55	113,78	111,51	128,36
5.	Bauturi alcoolice	hl 100% alc	384,44	-	365,40	2116,00	-	105,21	18,17
		hl	1281,5	-	1218	7847,87	-	105,21	16,33
		sticle	183066	-	174000	1329776	-	105,21	13,77
6.	Bioxid de carbon	tone	13,45	11,00	11,06	17,22	122,27	121,61	78,11
7.	Producția valorică	mii lei	13454,28	13056,40	13192,49	26778,78	103,05	101,98	50,24

După cum se poate observa producția de alcool rafinat deși se situează foarte aproape de nivelul din programul reactualizat, aceasta este la 87,86% din nivelul realizărilor anului 2009 și la nivelul de 73,42% față de prevederile BVC-ului 2010, deoarece urmare a scăderii pieței băuturilor volumul vânzărilor s-a situat la 73,83% comparativ cu volumul vânzărilor prevăzut în BVC-ul 2010, întrucât programul de funcționare a fost corelat cu programul de livrări reactualizat lună de lună.

Indicatorul producție valorică, influențat de realizările indicatorilor fizici se situează peste nivelul prevăzut în BVC-ul 2010 urmare a realizării producției de 384,44 hl100% de băutură alcoolică în luna decembrie, atingând nivelul de 18,17% față de realizările 2009, urmare a Hotărârii A.G.O.A. de nefuncționare cu producția de băuturi alcoolice.

Față de programul prevăzut în BVC-ul 2010 livrările de alcool rafinat, către SC Alexandrion Grup România SRL s-au realizat, în baza comenzilor reactualizate lună de lună, în procent de 70,86% cu un minus valoric în cifra de afaceri de 3.321.178 lei.

Principalele aspecte urmărite în permanență în realizarea producției au fost parametrii calitativi competitivi și încadrarea în prețuri de cost care să facă față concurenței pe piața de desfacere.

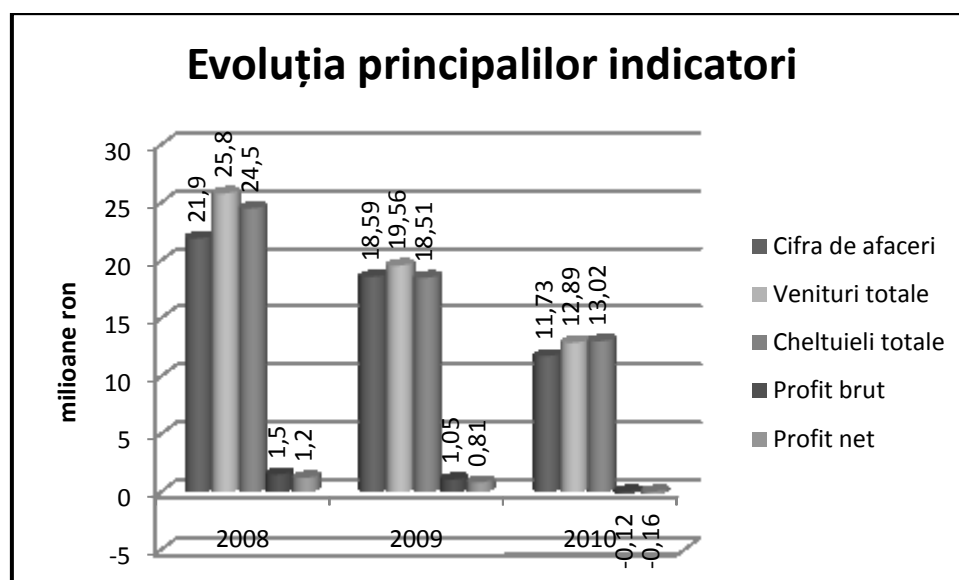
Pentru SC SAB Rădăuți SA, producător de alcool etilic rafinat și băuturi alcoolice, calitatea înseamnă satisfacerea continuă a cerințelor clienților, a cerințelor legale și a celor reglementare, prin prevenirea neconformității în toate fazele de execuție ale produselor pentru ca acestea să fie sigure pentru consum.

### 1.1.1 Elemente de evaluare generale

În sinteză, principalii indicatori realizați în anul 2010, comparativ cu anul 2008 și 2009, se prezintă astfel:

(lei)

Indicator	2008	2009	2010	2010/2009
Cifra de afaceri din care:	21.819.536	18.598.738	11.734.681	63,09%
- aferentă vânzărilor de alcool	14.809.142	13.153.992	9.519.867	72,37%
- aferentă vânzărilor de băuturi alc.	6.124.645	4.633.285	1.447.192	31,23%
Exporturi	nu au fost exporturi			
Venituri totale	25.970.139	19.569.541	12.888.999	65,86%
- din care venituri din exploatare	25.846.098	19.458.840	12.799.203	65,78%
Cheltuieli totale	24.483.141	18.512.955	13.017.272	70,31%
- din care cheltuieli de exploatare	23.821.716	18.024.937	12.994.471	72,09%
% din piață deținut	nu există un studiu pentru stabilirea procentului			
Profit brut	1.486.998	1.056.586	-128.273	-
Profit net	1.244.831	813.061	-155.009	-
Lichiditate (casa și conturi la bănci)	88.043	104.731	88.845	84,83%



Alte informații în legătură cu acești indicatori sunt prezentate la punctul 5 din prezentul raport și în notele la situațiile financiare.

### 1.1.2 Evaluarea nivelului tehnic al societății comerciale

Principalele produse realizate în ultimii 3 ani:

- alcool etilic de fermentație tip A, tărie alcoolică 96,5% alcool, din cereale
- alcool tehnic ca produs secundar din procesul de rafinare al alcoolului etilic brut
- alcool sanitar cu concentrație alcoolică 70% și îmbuteliat în PET-uri de 500ml și 3000ml
- bioxid de carbon alimentar îmbuteliat în butelii de 5,10,15,20 și 25 kg
- băuturi alcoolice (vodcă, rom, lichioruri, dry gin, afinată) cu concentrație alcoolică cuprinsă între 18% alcool și 40% alcool și îmbuteliate în butelii de sticlă cu capacități volumetrice cuprinse între 200ml și 2000ml
- alcool tehnic denaturat cu concentrație alcoolică 90% și îmbuteliat în PET-uri de 1000ml și 3000ml.

a) Principalele piețe de desfacere:

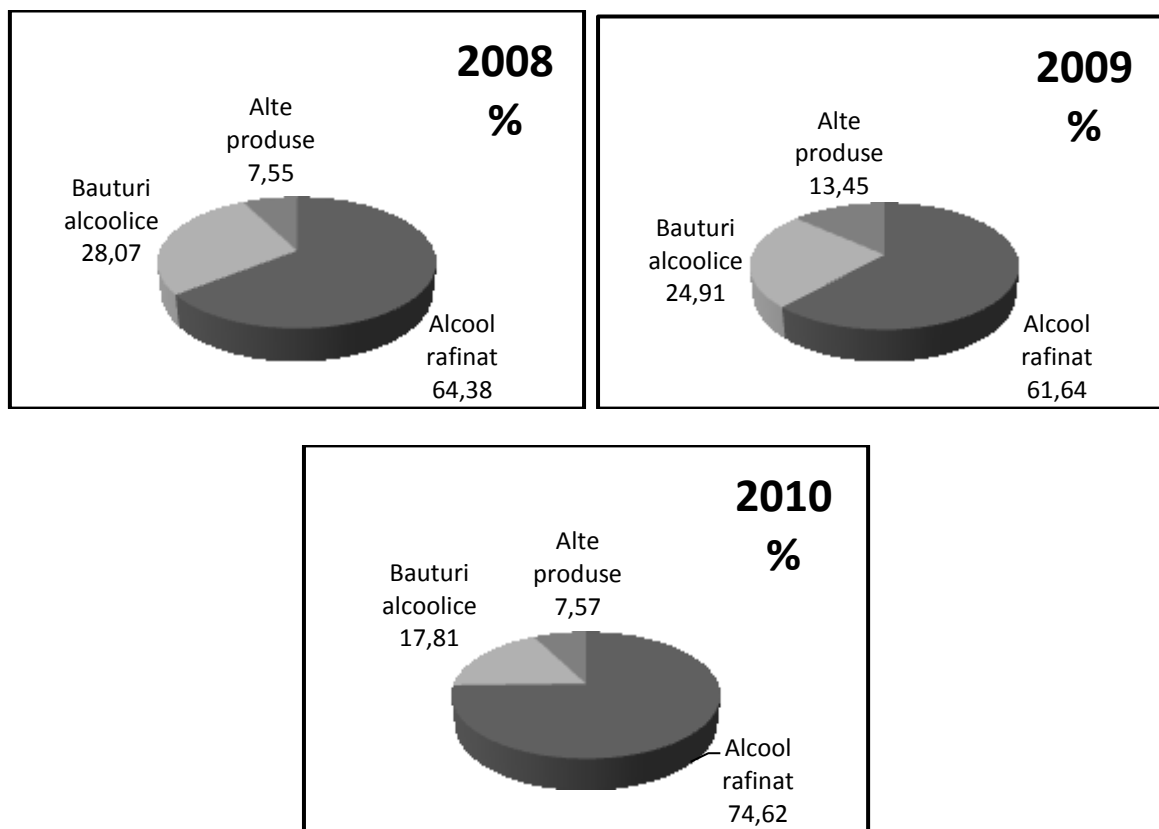
- piața locală (din zonă)
- piața internă din celelalte județe ale țării

Metode de distribuție: prin magazin propriu și contract de distribuție pentru băuturi alcoolice;

- pe bază de contracte de vânzare-cumpărare la alcoolul rafinat, bioxid de carbon, alcool sanitar, alcool tehnic și alcool tehnic denaturat

b) Ponderea principalelor categorii de produse în totalul cifrei de afaceri pentru ultimii trei ani:

Perioada	2008	2009	2010
Cifra de afaceri (lei)	21.819.536	18.598.738	11.734.681
Pondere (%):			
- alcool rafinat	64,38%	61,64%	74,62%
- alcool sanitar	1,32%	1,44%	2,27%
- alcool tehnic	3,49%	7,64%	4,23%
- bioxid de carbon	0,05%	0,07%	0,08%
- băuturi	28,07%	24,91%	17,81%



c) Produse noi: în cursul anului 2010 nu am înregistrat realizare de produse noi.

### 1.1.3 Evaluarea activității de aprovizionare tehnico-materială (surse indigene, surse import).

Sursele de aprovizionare ale SC SAB Rădăuți SA sunt indigene.

Toate materialele au fost recepționate fiind însoțite de certificate de calitate, sănătate, respectiv EUR1-certificat de producător.

Referitor la surse de aprovizionare interne pentru materie primă, acestea se aleg dintre mai

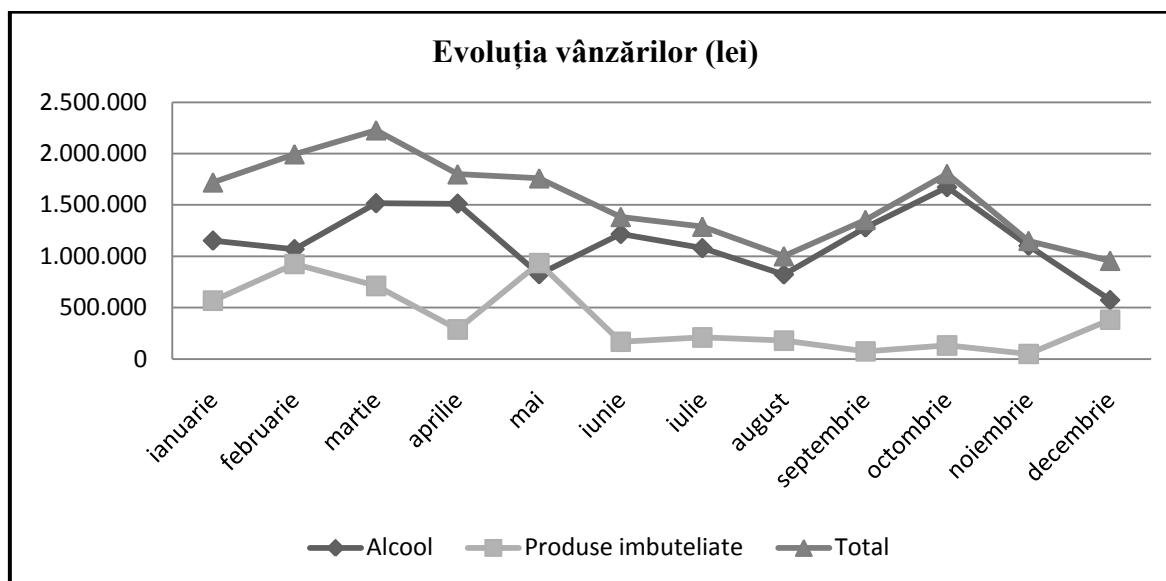
mulți ofertanți, orientându-ne în primul rând după calitatea produsului oferit și prețul practicat, acesta negociindu-se în funcție de evoluția pieței.

Alte materiale cum ar fi arome, ingrediente, acizi, etc. sunt achiziționate de la firme care sunt recunoscute pe piața internă, iar în ceea ce privește prețul și termenele de plată, acestea sunt renegociate în funcție de evoluția pieței interne.

Referitor la stocurile de materii prime și materiale, acestea nu sunt supranormative, ci la limita normalului iar valoarea soldului la 31.12.2010 este de 519.508 ron.

#### 1.1.4 Evaluarea activității de vânzare

Evoluția vânzărilor (la preț de livrare) pe piața internă a principalelor categorii de produse proprii în cursul anului 2010 este redată mai jos:



- a) Evoluția vânzărilor pe piața internă în 2010 cu un trend ușor fluctuant la alcool are o valoare maximă în luna octombrie. În ceea ce privește băuturile alcoolice, evoluția vânzărilor a înregistrat fluctuații mai pronunțate în prima jumătate a anului deoarece a existat stoc de produse finite, ulterior urmare a sistării producției de băuturi alcoolice conform Hotărârii A.G.O.A din 22.04.2010 nivelul vânzărilor s-a păstrat aproximativ constant, sub nivelul mediu din lipsă de stocuri.

În cazul asigurării continuității activității există posibilitatea menținerii vânzărilor la nivelul realizat în 2010 și pentru perioada viitoare.

Evoluția vânzărilor de produse îmbuteliate, la preț de listă, în ultimii 3 ani, pe grupe de produse și comparativ 2010 cu 2009 se prezintă astfel:

Grupa de produse	2008 (lei)	2009 (lei)	2010 (lei)	2010 / 2009
Grupa Vodca	3.328.817	3.256.607	1.415.302	43,46%
Grupa Lichioruri	6.121.166	5.224.344	2.332.421	44,65%
Alte Băuturi	358.414	365.975	93.458	25,54%
Băuturi sub licență	10.486.333	2.256.656	3.016	0,13%
Alcool Rafinat îmbuteliat	340.794	393.402	288.112	73,24%
Alcool sanitar + alcool tehnic	417.071	443.729	485.297	109,37%
TOTAL	21.052.595	11.940.713	4.617.606	38,67

b) Principalii concurenți ai societății la principalele produse în 2010 au fost:

- SC „Principal Company” SA Poșta Câlnău
- SC „Scandic Distilleries” SA
- SC „Prodalcom” SRL Botosani
- Societăți din UE (Bulgaria, Ungaria, Italia)

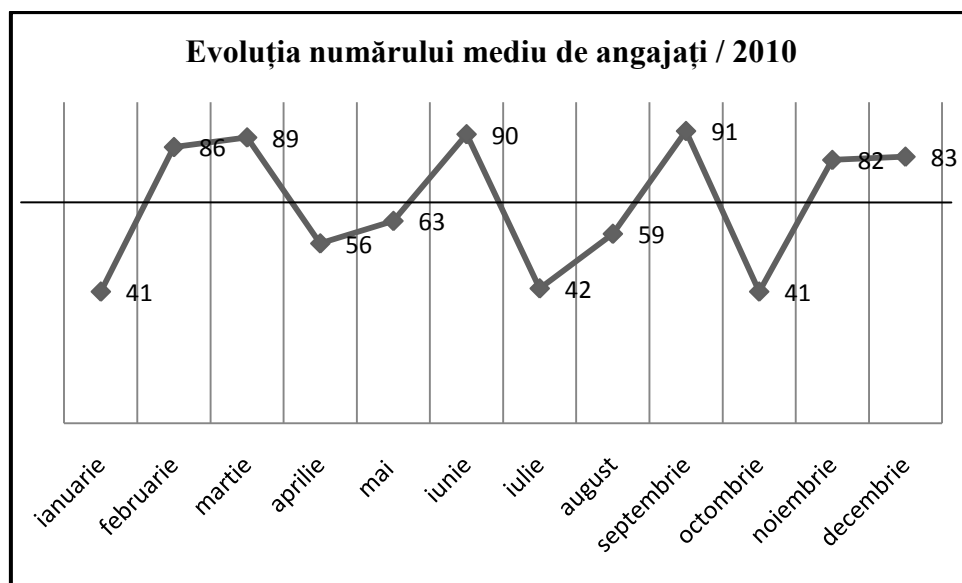
c) Dependente semnificative ale societății față de clienți au fost:

- pentru alcool rafinat: SC Alexandrion Grup România SRL Pleașa, care a deținut o pondere de 86,88% din totalul producției vândute;
- pentru băuturi alcoolice: SC Defel Com SRL Suceava cu un procent de 77,51% și SC Alexandrion Grup România SRL Pleașa care a deținut o pondere de 13,60% din totalul vânzărilor de băuturi alcoolice.

### 1.1.5 Evaluarea aspectelor legate de angajații/personalul societății comerciale

a) Numărul mediu de personal realizat de societate în anul 2010 a fost de 69 din care 68 personal salariat cu contract individual de muncă și 1 (una) persoană colaborator (director general cu contract de mandat).

Evoluția numărului mediu de personal pe parcursul anului 2010 este redată în graficul de mai jos:



Evoluția fluctuantă a numărului mediu de personal se explică prin funcționarea intermitentă cu activitatea de producție.

Această lipsă de continuitate în funcționarea cu activitatea productivă a condus la o serie de consecințe printre care enumerăm:

- trimiterea repetată în șomaj a personalului direct productiv cu implicații atât în plan social cât și în volumul de activitate a compartimentului personal
- cheltuieli suplimentare cu pregătirea și perfecționarea personalului nou angajat și care ulterior este disponibilizat
- creșterea ponderii cheltuielii cu personalul indirect productiv de care unitatea nu se poate dispensa chiar în condițiile staționării cu sectoarele de producție (pers. de pază și PSI)

Precizăm faptul că pe întreg parcursul anului personalul a fost dimensionat la strictul necesar, în acest sens în cazul personalului tehnic administrativ s-a recurs la cumulul de sarcini de serviciu pentru diverse funcții.

Având în vedere statutul de țară membră a Uniunii Europene, începând cu 1 ianuarie 2007, care a dat libertate de mișcare forței de muncă în spațiul intracomunitar, precum și faptul că sistemul de învățământ din România asigură în mică măsură necesarul de muncitori calificați, în special în meseriile de sudori, fochiști, electricieni, instalatori autorizați în domeniul gazelor naturale, motostivuitoariști, a determinat o permanentă preocupare din partea conducerii administrative și executive a societății în ultimii 4 ani pentru formarea personalului în specialitățile de mai sus prin includerea și realizarea prin programul de perfecționare a personalului de astfel de cursuri.

Subliniem faptul că am întâmpinat greutăți în recrutarea de persoane ca urmare a nesiguranței funcționării continue ceea ce determină angajări pentru perioade scurte de timp și nesiguranța asigurării unor venituri măcar pentru o perioadă de 12 luni, astfel că la disponibilizare angajatul respectiv să poată beneficia de indemnizația de șomaj.

Numărul efectiv la 31.12.2010 a fost de 62 persoane din care:

- 26 personal direct productiv
- 34 personal indirect productiv (personal conducere 3, personal tesa 17, personal auxiliar 8, personal activitate de transport 1, personal pază 5)

În structură situația personalului la 31.12.2010 se prezintă astfel:

I. după gradul de pregătire profesională

Total personal 62 din care

- o 15 cu studii superioare
- o 41 cu studii medii (liceu și școală profesională)
- o 6 cu studii generale

II. după mediul din care provin

- o din mediul urban 41 persoane
- o din mediul rural 21 persoane

III. după sex

- o 15 femei
- o 47 bărbați

Din totalul salariaților, 73% sunt membri de sindicat, în cadrul unității existând o organizație de sindicat înregistrată la Judecătoria Rădăuți, ultima înregistrare fiind conform sentinței civile nr.2426 din 6 iulie 2010.

Organizația sindicală este afiliată la Federația Sindicatelor din Industria Alimentară F.S.I.A.

b) Raporturile dintre conducere și angajați au fost de colaborare și înțelegere, iar datorită adoptării unui dialog permanent și de negociere între administrație și comitetul de sindicat nu s-au înregistrat elemente conflictuale.

Cu toate acestea, la ultimile două negocieri din iunie 2008 și respectiv 2010 a Contractului Colectiv de Muncă 2008/2010 datorită adoptării unor clauze ce stabilesc drepturi la un nivel inferior celui stabilit prin C.C.M. la nivelul ramurii industriei alimentare societatea s-a înregistrat cu două sesizări respectiv nr.2985/26.06.2008 și nr.6650/30.06.2010 din partea Direcției de Muncă și Protecție Socială Suceava cu privire la aceste aspecte.

#### **1.1.6 Evaluarea aspectelor legate de impactul activității de bază a emitentului asupra mediului înconjurător**

În ceea ce privește problemele legate de impactul activității de bază asupra mediului înconjurător se precizează faptul că societatea îndeplinește condițiile de funcționare prevăzute în legislația în vigoare privind protecția mediului.

Societatea deține Autorizația de Mediu eliberată de Ministerul Mediului și Dezvoltării



Durabile, Agenția pentru Protecția Mediului Suceava cu nr.319/18.07.2007 cu valabilitate până în 2012.

Fiind o societate care introduce pe piață bunuri ambalate și având responsabilități pe linie de valorificare deșeurilor s-a încheiat cu societatea „ECO-ROM AMBALAJE” SA BUCUREȘTI Contractul de prestări servicii privind preluarea obligațiilor de valorificare și reciclare a deșeurilor de ambalaje precum și a obligațiilor de raportare a datelor pentru produsele ambalate scoase pe piață.

Deșeurile din carton, hârtie, cioburi de sticlă, plastic rezultate în urma proceselor tehnologice ale societății, anvelopele uzate precum și deșeurile metalice rezultate din casări de utilaje și instalații au fost valorificate prin predare către firme autorizate și specializate conform prevederilor legale în vigoare.

Pentru deșeurile menajere unitatea are încheiat contract cu SC „Servicii Comunale” SA Rădăuți.

Societatea are stație proprie de epurare mecano-biologică pentru ape uzate și nu s-au constatat depășiri ale indicatorilor de calitate ai apelor epurate deversate în emisar.

Stația de epurare a fost re tehnologizată și modernizată în anul 2006, cu tehnologie și utilaje de nivel european import Germania și Cehia. Lucrarea a fost executată cu finanțare parțial nerambursabilă din fondul Administrației Fondului de Mediu cu suma de 223.712 lei, cu punere în funcțiune la 31.12.2006; durata contractului și perioada obligatorie de utilizare a finanțării fiind de 5 ani de la data finalizării proiectului, respectiv 31.12.2011.

Această modernizare a avut ca efect obținerea unor indici calitativi pentru apa epurată cu încadrare permanentă și lejeră în limitele indicatorilor impuși de legislația în vigoare.

Pentru producerea energiei termice, necesară procesului de producție, unitatea dispune de o centrală termică cu cazan ce utilizează gaz metan tip HDO-PS import Germania, 10 tone abur/oră, presiune 8 bari.

La punerea în funcțiune au fost realizate determinări, ale gazelor arse evacuate în atmosferă, de către SC Ceprohart SA Brăila, unitate autorizată în acest sens, indicatorii obținuți fiind sub limita impusă de legislație.

### **1.1.7 Evaluarea activității de cercetare și dezvoltare**

Societatea nu a înregistrat în 2010 cheltuieli cu activitatea de cercetare iar din lucrările de investiții realizate în 2010 se menționează:

Total = 69.109 lei la obiectivul de investiții „Utilaje și instalații pentru flux tehnologic fabricare alcool, dotări diverse”.

Pentru anul 2011 nu s-au prevăzut cheltuieli pentru activitatea de cercetare dezvoltare.

### **1.1.8 Evaluarea activității comerciale privind managementul riscului**

Societatea a manifestat prudență în elaborarea bugetului de venituri și cheltuieli pentru anul 2010, urmărind prețuri cât mai scăzute posibil pentru a face față concurenței.

Și în anul 2010, asemenea anilor 2008 și 2009, societatea a fost nevoită să apeleze la linii de credit bancar pentru asigurarea la timp a lichidităților necesare atât activității curente de producție cât și pentru plata obligațiilor la buget (accize și TVA etc.). Deasemeni pentru întrunirea condițiilor legale societatea a apelat la scrisori de garanții bancare în favoarea M.F.P. impuse de prevederile Codului Fiscal pentru activitatea de antrepozit fiscal.

Riscuri financiare

Riscul ratei dobânzii: societatea nu are împrumuturi pe termen lung. Politica Societății este de a administra costul dobânzii printr-un mix de împrumuturi cu dobânda fixă și dobânda variabilă.

Riscul variațiilor de curs valutar: societatea nu are tranzacții și împrumuturi într-o altă monedă decât moneda funcțională (RON).

Riscul de credit: societatea desfășoară relații comerciale numai cu terți recunoscuți, care justifică finanțarea pe credit. Politica Societății este ca toți clienții care doresc să desfășoare relații comerciale în condiții de creditare fac obiectul procedurilor de verificare. Mai mult decât atât, soldurile de creanțe sunt monitorizate permanent, având ca rezultat o expunere ne semnificativă a Societății la riscul unor creanțe neincasabile.

### 1.1.9 Elemente de perspectivă privind activitatea societății comerciale

a) Lichiditatea societății comerciale poate fi afectată de:

- scăderea cerințelor pe piața de desfacere a produselor
- creșterea mare a taxelor indirecte (acciză și TVA) la produsele fabricate, care se reactualizează cu cursul BNR euro/leu
- creșterea prețurilor la materii prime (cereale), combustibili și energie electrică
- încasarea cu întârziere a creanțelor comerciale de la societatea afiliată SC

ALEXANDRION GRUP ROMÂNIA SRL care prin ponderea semnificativă în volumul vânzărilor exercită control efectiv asupra SC SAB RĂDĂUȚI SA

b) Cheltuielile cele mai semnificative se înregistrează cu:

- materia primă și materiale diverse
- energie electrică
- combustibil
- taxe de autorizare, plata accizelor, plata TVA-ului, impozite, dobânzi bancare etc.

Desfacerea lentă a alcoolului rafinat sub nivelul capacității de producție instalată a condus la funcționarea pe stocuri și implicit la realizarea de imobilizări de capital, rezultând nevoia de a apela la liniile de credit bancar.

Scopul: realizarea producției și comercializarea sa

Surse de finanțare: conturi curente și linii de credit.

c) Evenimente și schimbări economice care afectează semnificativ veniturile din activitatea de bază:

- creșterea taxelor directe
- scăderea puterii de cumpărare a consumatorilor determină reducerea cererii pe piață sau orientarea către produsele cu un preț cât mai scăzut, calitatea rămânând pe un loc secund
- pătrunderea tot mai pronunțată pe piața internă a produselor din spațiul intracomunitar la prețuri mult mai mici

Greutățile întâmpinate au determinat ca în perioada anului 2010 capacitatea de producție la alcool să fie utilizată la aproximativ 58,84% comparativ cu 66,56% în anul 2009 și respectiv 72,50% în 2008.

La băuturile alcoolice gradul de utilizare al capacității de producție în anul 2010 a fost de 8,44%, față de 65,65% cât a fost în 2009 și respectiv 82,80% în anul 2008 datorită nefuncționării cu producția de băuturi alcoolice în cea mai mare parte a anului conform Hotărârii A.G.O.A. din 22.04.2010.

În situația în care Adunarea Generală a Acționarilor nu aprobă funcționarea societății atât cu activitatea de producție alcool cât și cu activitatea de producție băuturi alcoolice nu se asigură principiul continuității activității.

Prezenta criză financiară internațională are un efect semnificativ asupra entităților ce activează în diverse industrii, creând o criză generalizată de lichiditate și solvabilitate. Capacitatea de creditare s-a redus semnificativ ca și disponibilitatea de a credita, astfel încât cea mai mare parte a sectorului industrial se confruntă cu încetinirea creșterii sau cu o severă recesiune economică, care afectează în lanț fiecare entitate economică.

## 2. ACTIVELE CORPORALE ALE SOCIETĂȚII

**2.1.** Societatea are sediul administrativ în Rădăuți, Calea Cernăuți nr.47, jud. Suceava, dispunând pe acest amplasament de următoarele capacități de producție:

- Fabrica de Spirt Rădăuți;
- Secția de preparare, maturare, îmbuteliere băuturi alcoolice;
- Secția de captare și îmbuteliere CO<sub>2</sub>.

Societatea mai are în proprietate Fabrica de Amidon Dextrină – amplasată în loc. Hânțești, com. Adâncata, jud. Suceava, unitate aflată în conservare din 1991.

- Magazin propriu de desfacere a băuturilor alcoolice situat în Rădăuți, str. Primăverii f.n.

**2.2** Fabrica de Spirt Rădăuți – secția de producție a fost pusă în funcțiune în anul 1974, ulterior efectuându-se modernizări ale utilajelor și fluxului tehnologic de producție, precum și lucrări anuale de remont, uzură scriptică fiind de 43,7%.

- Secția de preparare, maturare, îmbuteliere băuturi alcoolice a fost pusă în funcțiune în anul 2000 cu dezvoltare și modernizare în perioada 2000-2006, uzura scriptică a mijloacelor fixe fiind de 39,70%.
- Secția de captare și îmbuteliere CO<sub>2</sub> a fost pusă în funcțiune în anul 1985, uzura scriptică a mijloacelor fixe fiind de 41,92%.
- Secția Amidon-Dextrină Hânțești este în conservare din anul 1991. Pentru mijloacele fixe au fost înregistrate ajustări pentru depreciere la nivelul valorii rămase neamortizate.

Valoarea brută contabilă a imobilizărilor corporale complet amortizate la 31 decembrie 2010 este de 990.540,56 lei față de 465.226,37 lei la 31 decembrie 2009.

Imobilizările corporale sunt evaluate inițial la cost de achiziție.

Terenurile au fost evaluate conform HG 500/1994, iar clădirile și mijloacele fixe au fost reevaluate conform HG 26/1992 și conform HG 500/1994, prin indexarea costului istoric cu indici prevăzuți în hotărârile de guvern respective.

La 31.12.2002 clădirile au fost reevaluate, reevaluare efectuată de către SC LUC'S DESIGN SRL Suceava prin evaluator autorizat L.Constantinescu, în baza HG 403/2000. În conformitate cu HG 403/2000 costul istoric sau valoarea rezultată prin aplicarea hotărârilor de guvern anterioare privind reevaluarea imobilizărilor corporale și amortizarea cumulată au fost indexate cu indicii cumulativi de inflație între data achiziției sau a ultimei reevaluări și data bilanțului. Totodată, HG 403/2000 prevede necesitatea ajustării valorii indexate prin comparație cu valoarea de utilizare și valoarea de piață. Creșterea valorii contabile rezultată în urma acestor reevaluări a fost creditată în rezerva din reevaluare.

Având în vedere că potrivit OMFP 1752/2005 și OMFP 3055/2009 reevaluarea alternativă nu este obligatorie, ulterior datei de 31.12.2002 (sfârșitul perioadei hiperinflaționiste), nu au fost înregistrate în evidența contabilă alte reevaluări de terenuri, construcții, instalații tehnice și mașini, alte instalații, utilaje și mobilier.

Nu este necesară înregistrarea de ajustări de depreciere la data bilanțului (cu excepția celor aferente imobilizărilor în conservare care au fost înregistrate corespunzător) întrucât valoarea imobilizărilor corporale este semnificativ sub valoarea lor de piață conform analizelor efectuate recent de societate, urmare a evaluărilor făcute de evaluator autorizat la angajarea creditelor valoarea netă a imobilizărilor corporale este semnificativ sub valoarea lor de piață.

**2.3** Probleme legate de dreptul de proprietate asupra activelor corporale ale societății comerciale:

Pe rolul instanțelor judecătorești nu mai există nici un litigiu cu privire la dreptul de proprietate al SC SAB Rădăuți SA asupra activelor corporale ale societății.

Alte aspecte mai detaliate privind activile corporale sunt furnizate de nota nr.1 la situațiile financiare.

### 3. PIAȚA VALORILOR MOBILIARE EMISE DE SOCIETATEA COMERCIALĂ

**3.1** Acțiunile S.C. SAB Rădăuți S.A. sunt nominative și sunt înscrise și se tranzacționează la cota Bursei de Valori București – Piața RASDAQ, având simbolul SABR. Activitatea de ținere evidență în registrului acționarilor este realizată de S.C. Depozitarul Central S.A. București conform contractului nr.43364 din 15.11.1999, reînnoit la data de 09.07.2007 sub nr.34671.

Capitalul social subscris și vărsat al S.C. SAB Rădăuți S.A. nu a suferit modificări în cursul anului 2010, fiind de 1.248.426 ron divizat în 416.142 acțiuni nominative a câte 3 ron/acțiune.

O acțiune deținută dă dreptul acționarului respectiv la un vot în adunarea generală.

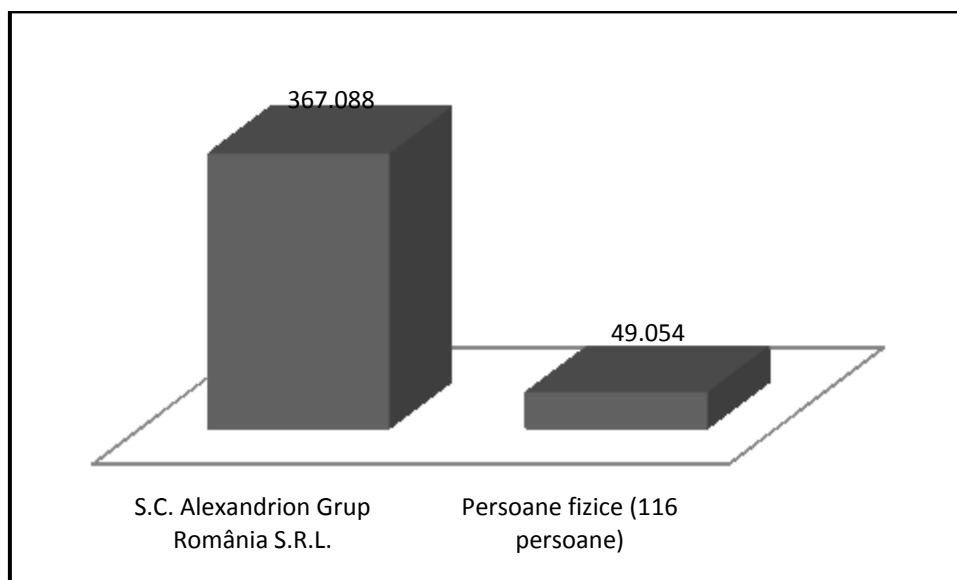
Nu sunt stabilite restricții legate de transferul de valori mobiliare, cum ar fi limitările privind deținerea de titluri de valoare sau necesitatea de a obține aprobarea entității sau a altor deținători de valori mobiliare asupra acțiunilor societății.

Nu sunt deținători de valori mobiliare (acțiuni) cu drepturi speciale de control, toate acțiunile oferind aceleași drepturi deținătorilor.

Entitatea SAB Rădăuți SA nu are cunoștință despre vreun acord dintre acționari care ar avea ca rezultat restricții referitoare la transferul valorilor mobiliare și/sau la drepturile de vot.

Structura acționariatului, la data de 31.12.2010, conform registrului consolidat transmis de S.C. Depozitarul Central S.A. cu P.v. nr.3287/31.01.2011 se prezintă astfel:

Numele	Nr. acțiuni	Procent
S.C. Alexandrion Grup România S.R.L.	367.088	88,2122
Persoane fizice (116 persoane)	49.054	11,7878
TOTAL	416.142	100,00000



Comparativ cu 31.12.2009, numărul de acțiuni deținute de S.C. Alexandrion Grup România S.R.L. a rămas constant la un număr de 367.088 acțiuni reprezentând un procent de 88,2122% din total capital social al SC SAB RĂDĂUȚI SA, numărul de acțiuni deținute de persoanele fizice păstrându-se la 49.054 acțiuni ce reprezintă un procent de 11,7878% din total capital social.

### 3.2 Dividendele nete aferente ultimilor trei ani:

(lei)

An	Cuvenit	Plătit	Acumulat
2010 (propunere)	-	-	-
2009	-	-	-
2008	-	-	-

Referitor la politica societății comerciale cu privire la dividendele pentru anul 2010, arătăm faptul că deoarece anul financiar 2010 s-a închis cu o pierdere de 155.009 lei nu este cazul repartizării de dividende.

### 3.3 Activități ale societății comerciale de achiziționare a propriilor acțiuni:

De la înființare și până în prezent nu a existat o hotărâre privind achiziționarea propriilor acțiuni și ca atare societatea nu a înregistrat o astfel de activitate.

### 3.4 Filiale ale societății comerciale:

- Nu avem cazul

### 3.5 Obligațiuni emise de societatea comercială:

- Nu avem cazul

#### 4. CONDUCEREA SOCIETĂȚII COMERCIALE

Organul suprem de conducere al societății, care decide asupra activității acesteia și asupra strategiei ei economice și comerciale este Adunarea generală a acționarilor.

Modul de desfășurare a adunării generale a acționarilor, atribuțiile acesteia, drepturile acționarilor și modul de exercitare a acestora sunt conform prevederilor Actului Constitutiv al societății aprobat de A.G.E.A. din 17.12.2007 și a prevederilor legii societăților comerciale, Legea 31/1990 republicată cu modificările și completările ulterioare.

Menționăm că în conformitate cu prevederile precizate mai sus este stabilită structura și modul de operare al organelor de administrație, conducere și supraveghere. Activitatea de audit intern este asigurată de o comisie de realizare a acestei activități, formată din 3 membri. Dl. Codău Stelian, având calitatea de auditor financiar, fiind numit responsabil cu organizarea activității de audit intern, coordonarea lucrărilor / angajamentelor și semnarea rapoartelor de audit intern.

4.1 a) Componența Consiliului de Administrație pe parcursul anului 2010 a fost:

Nume și prenume	Vârsta (ani)	Funcția în C.A.	Calificarea	Funcția în unitate	Vechimea în funcție
1. Loghin Lăcrămioara	48	Președinte C.A.	Economist	Director General	11
2. Vlad Adriana	45	Membru C.A.	Avocat	-	3
3. Christoforidis Georgios	38	Membru C.A.		-	1

Această componență a Consiliului de Administrație a fost aprobată în A.G.O.A. din 10.01.2010 și realeză în A.G.O.A. din 22.04.2010. Conform dispozițiilor legale Consiliul de Administrație s-a întrunit ori de câte ori a fost nevoie dar cel puțin odată pe lună.

D-na Loghin Lăcrămioara a fost aleasă în funcția de președinte al Consiliului de Administrație în A.G.O.A. din 13.02.1999 cu reînnoirea periodică a mandatului în A.G.O.A. din 13.02.2006 și din 22.04.2010, fiind în această funcție și la data prezentă.

Funcția de director general este deținută de d-na Loghin Lăcrămioara din 01.03.1999 și în prezent. Anterior acestei date d-na economist Loghin Lăcrămioara a deținut în cadrul societății funcția de director economic.

D-na Vlad Adriana a fost aleasă în funcția de membru al Consiliului de Administrație de A.G.O.A. din 27.04.2006. Este de profesie avocat și nu a deținut anterior funcții în cadrul S.C. SAB RĂDĂUȚI S.A, a fost realeză în funcția de membru C.A. în A.G.O.A. din 22.04.2010.

D-na Vlad Adriana și-a înaintat demisia din funcția de administrator la SC SAB RĂDĂUȚI SA în data de 14.12.2010.

Completarea postului de membru C.A. devenit vacant s-a realizat prin hotărârea A.G.O.A. de la SC SAB RĂDĂUȚI SA din 03.01.2011 prin alegerea în această funcție a d-nei Ciufecu Mihaela, în vârstă de 42 ani, de profesie consilier juridic.

D-l Christoforidis Georgios a fost ales în funcția de membru al Consiliului de Administrație de la SC SAB RĂDĂUȚI SA de A.G.O.A. din 10.01.2010 și nu a deținut anterior funcții în cadrul SC SAB RĂDĂUȚI SA.

Regulile care prevăd numirea sau înlocuirea membrilor consiliului de administrație și modificarea actelor constitutive ale societății sunt cele prevăzute de legea societăților comerciale L31/1990 republicată cu modificările și completările ulterioare și cuprinse în art.13 din Actul Constitutiv al societății, aprobat de A.G.E.A. din 17 decembrie 2007.

Precizăm că pentru membrii consiliului de administrație și membrii conducerii executive există încheiată asigurarea de răspundere profesională, conform prevederilor legale, în sumă de 350.000 euro pentru o perioadă de 12 luni, respectiv 175.000 euro pe fiecare eveniment.

- b) Nu avem cazul de acorduri, înțelegeri sau legături de familie între administratorii respectivi și o altă persoană datorită căreia persoana respectivă a fost numită administrator.
- c) Participarea administratorilor la capitalul social al societății comerciale la 31.12.2010:
- o Loghin Lăcrămioara 3,4649%
  - o Christoforidis Georgios 0,0000%

#### 4.2 Conducerea executivă a societății în anul 2010 a fost asigurată de:

- Ec. Loghin Lăcrămioara – director general
- Ing. Georgescu Gheorghe – inginer șef
- Ec. Olenici Anișoara – contabil șef

D-na Loghin Lăcrămioara, absolventă în anul 1983 a Universității „Al. Ioan Cuza” Iași, specializarea economia industriei, construcțiilor și transporturilor, a fost angajată imediat după terminarea facultății ca economist în cadrul I.S.B.A. Rădăuți (actuala SC SAB Rădăuți SA).

De la angajare și până în prezent a îndeplinit următoarele funcții:

- 01.10.1983-31.07.1990 - economist și economist principal
- 01.08.1990-31.07.1991 - șef birou plan-personal-salarizare
- 01.08.1991-30.06.1994 - contabil șef
- 01.07.1994-28.02.1999 – director economic
- 01.03.1999- prezent – director general

Este membră a Camerei Consultanților Fiscali, în calitate de consultant fiscal activ.

Este expert evaluator membru CECAR și auditor financiar membru al Camerei Auditorilor Financiar din România.

D-l. ing. Georgescu Gheorghe, absolvent în anul 1982 al Facultății de construcții din cadrul Institutului Politehnic „Gh. Asachi” din Iași, specializarea construcții civile, industriale și agricole, a fost angajat imediat după terminarea facultății la I.S.B.A. Rădăuți (actuala SC SAB Rădăuți SA).

De la angajare și până în prezent a îndeplinit următoarele funcții:

- 01.08.1982-31.07.1990 – inginer în cadrul biroului mecano-energetic
- 01.08.1990-28.02.1999 – șef birou mecano-energetic
- 01.03.1999- prezent – inginer șef

D-na Olenici Anișoara, absolventă în anul 1985 a Facultății de Științe Economice din cadrul Universității Craiova a fost angajată imediat după terminarea facultății la Întreprinderea Mecanică Gheorgheni în funcția de economistă.

În 1989 este angajată prin transfer la I.S.B.A. Rădăuți (actuala SC SAB Rădăuți SA).

De la angajare și până în prezent a îndeplinit următoarele funcții:

- 15.01.1989-30.04.1990 – economist în cadrul biroului contabilitate
- 01.05.1990-28.02.1999 – șef birou contabilitate
- 01.03.1999- prezent – contabil șef

Este membră a Camerei Consultanților Fiscali, în calitate de consultant fiscal activ.

Este expert evaluator membru CECAR și auditor financiar membru al Camerei Auditorilor Financiar din România.

a) Numirea pe funcțiile de conducere executivă s-a făcut prin Hotărârea Consiliului de Administrație din februarie 1999 pentru o perioadă nedeterminată.

Informăm acționarii că în conformitate cu dispozițiile legale (Legea 31/1990 – Legea societăților comerciale republicată cu modificările și completările ulterioare) directorului general i s-a suspendat contractul individual de muncă începând cu 01.01.2008, fiind încheiat și semnat între societate și d-na Loghin Lăcrămioara un contract de mandat pe o perioadă de 4 ani. Acest

contract privește încredințarea și exercitarea funcției de director general pentru organizarea, conducerea și gestionarea activității societății în baza atribuțiilor reglementate de Actul Constitutiv al societății, de dispozițiile referitoare la mandat și de cele speciale prevăzute de actele normative în vigoare.

b) Nu avem cazul de acorduri, înțelegere sau legătură de familie între persoanele numite în conducerea executivă și o altă persoană datorită căreia vreuna din persoanele respective a fost numită ca membru al conducerii executive.

c) Participarea conducerii la capitalul social al societății la 31.12.2010:

- Ec. Loghin Lăcrămioara 3,4649%
- Ing. Georgescu Gheorghe 0,0000%
- Ec. Olenici Anișoara 0,0000%

Controlul intern este asigurat de comisia de audit intern formată din 3 membri care nu dețin alte funcții în unitate, iar responsabilul cu organizarea activității de audit intern, coordonarea lucrărilor / angajamentelor și semnarea rapoartelor de audit intern, având calitatea de auditor financiar activ, este D-I Codău Stelian.

Prin activitatea desfășurată în cursul anului 2010, auditul intern a asigurat examinarea obiectivă a ansamblului activităților organizației în scopul furnizării unei evaluări independente a managementului riscului, controlului și procesele de conducere a unității, cu reflectare în:

- concordanța între politicile, programul și managementul organizației conform prevederilor legale;
- evaluarea eficacității controalelor financiare dispuse de societate, cu urmărirea aplicării întocmai a acestora;
- evaluarea realității informațiilor financiare și nefinanciare furnizate conducerii societății;
- respectarea principiilor contabilității, regulilor și metodelor contabile prevăzute în reglementările în vigoare.

Menționăm că societatea are organizat controlul financiar preventiv care asigură certificarea necesității, oportunității și legalității operațiunilor și activității economice a societății.

**4.3** Referitor la eventuale litigii sau proceduri administrative în care să fi fost implicate în ultimii 5ani persoanele prezentate la pct.4.1 și 4.2, referitoare la activitatea acestora în cadrul emitentului și care privesc capacitatea acestora de a-și îndeplini atribuțiile în cadrul emitentului precizăm că nu au fost cazuri.



## 5. SITUAȚIA FINANCIAR-CONTABILĂ

### 5.1 Prezentarea analizei situațiilor economico-financiare actuale comparativ cu ultimii 3 ani.

În formă concentrată, bilanțul contabil la 31.12.2010 se prezintă astfel: lei

	31.12.2008	31.12.2009	31.12.2010	Creștere / scădere % 2010/2009	Creștere / scădere % 2010/2008
a) Elemente de bilanț					
I. Imobilizări necorporale	40.771	33.992	27.521	80,96%	67,50%
II. Imobilizări corporale	5.856.727	5.290.216	4.931.682	93,22%	84,21%
III. Imobilizări financiare	125.244	125.244	330	0,26%	0,26%
A. Total active imobilizante	6.022.742	5.449.452	4.959.533	91,01%	82,35%
I. Stocuri	4.488.579	3.429.857	3.100.271	90,39%	69,07%
II. Creanțe	7.221.147	4.903.236	6.641.642	135,45%	91,97%
III. Investiții financiare pe termen scurt	-	-	-	-	-
IV. Casa și conturi la bănci	88.043	104.731	88.845	84,83%	100,91%
B. Total active circulante	11.797.769	8.437.824	9.830.758	116,51%	83,33%
C. Cheltuieli în avans	9.207	6.755	7.342	108,69%	79,74%
TOTAL ACTIV	17.829.718	13.894.031	14.797.633	106,50%	82,99%
D. Datorii ce trebuie plătite într-o perioadă de până la 1 an	7.038.089	2.363.583	3.496.104	147,92%	49,67%
E. Datorii ce trebuie plătite într-o perioadă mai mare de 1 an	-	-	-	-	-
F. Provizioane pentru riscuri și cheltuieli	-	-	-	-	-
G. Venituri în avans	611.093	536.851	462.941	86,23%	75,76%
I. Capital	1.248.426	1.248.426	1.248.426	100,00%	100,00%
II. Rezerve din reevaluare	362.580	362.580	362.580	100,00%	100,00%
III. Rezerve legale	249.685	249.685	249.685	100,00%	100,00%
IV. Rezerve reprezentând surplusul realizat din reevaluări	33.553	33.553	33.553	100,00%	100,00%
V. Alte rezerve	7.041.461	8.286.292	9.099.353	109,81%	129,23%
VI. Rezultatul reportat (sold creditor)	-	-	-	-	-
VII. Rezultatul exercițiului (sold creditor)	1.244.831	813.061	155.009	19,06%	12,45%
VIII. Repartizarea profitului (se scade)	-	-	-	-	-
H. Total capitaluri proprii	10.180.530	10.993.597	10.838.588	98,59%	106,46%
TOTAL PASIV	17.829.718	13.894.031	14.797.633	106,50%	82,99%
b) Contul de profit și pierderi					
-vânzări nete (rezultat exploatare)	2.024.382	1.433.903	-195.268	-13,62%	-9,69%
-venituri brute (venituri totale)	25.970.139	19.569.541	12.888.999	65,86%	49,63%
-elemente de costuri și cheltuieli de minim 20% în vânzări nete sau brute (materii prime și materiale consumabile)	16.880.992	11.123.612	8.230.880	73,99%	48,76%
-provizioanele de risc	-	-	-	-	-
-dividendul declarat și plătit	-	-	-	-	-
c) Cash-flow					
Numerar la începutul perioadei	107.752	88.043	104.731	118,95%	97,20%
La sfârșitul perioadei	88.043	104.731	88.845	84,83%	100,91%

În anul 2010 activitatea de producție băuturi alcoolice a fost oprită urmare a Hotărârii Adunării

Generale a Acționarilor din 22.04.2010. Această activitate a funcționat o singură lună din an. Pentru anul 2011 Adunarea Generală a Acționarilor va hotărâ asupra funcționării cu producția de alcool și băuturi alcoolice sau oprirea activității de producție.

Mai multe informații în legătură cu elementele de bilanț, de mai sus, se regăsesc în notele la situațiile financiare, anexate prezentului raport.

## 5.2 Analiza activității de exploatare

Bugetul de venituri și cheltuieli a fost fundamentat pentru o producție de alcool rafinat total an 2010 de 39.432 HL 100% alc., în timp ce programul pentru băuturi alcoolice a prevăzut livrarea numai din stoc a o cantității de 310.304 sticle, producția fiind oprită conform Hotărârii A.G.O.A. din 22.04.2010.

Realizările efective au fost prezentate la punctul 1.1 lit. e)

Activitatea de exploatare s-a desfășurat cu intermitență alternând perioadele de funcționare de 1,5-2,1 luni cu cele de staționare de 1-1,5 luni datorat ritmului de desfacere mai lent față de capacitatea de producție.

Productivitatea muncii înregistrată în 2010 a fost de 170.068 lei/pers. pentru un număr mediu de 69 persoane, comparativ cu 193.736 lei/pers. pentru un număr mediu de 96 persoane înregistrată în 2009, reprezentând o scădere de 12,22%.

### ■ Indicator privind acoperirea dobânzilor

	<b>Exercițiul financiar încheiat la 31.12.2009</b>	<b>Exercițiul financiar încheiat la 31.12.2010</b>
<b><u>profit înaintea dobânzii și impoz.pe profit</u> =</b>	<u>1.536.095</u> = 3,20 ori	<u>-105.523</u> = -4,64 ori
<b>cheltuieli cu dobanda</b>	479.509	22.750

■ **Indicatorul lichidității curente**, care compară ansamblul lichidităților potențiale asociate activelor circulante cu ansamblul datoriilor scadente sub 1 an, reliefând totodată existența sau nu a fondului de rulment.

	<b>Exercițiul financiar încheiat la 31.12.2009</b>	<b>Exercițiul financiar încheiat la 31.12.2010</b>
<b><u>Active curente</u> =</b>	<u>8.437.824</u> = 3,57	<u>9.830.758</u> = 2,81
<b>Datorii curente</b>	2.363.583	3.496.104

■ **Lichiditatea imediată** asigură interfața elementelor celor mai lichide ale activelor cu obligațiile pe termen scurt. Nivelul său la 31.12.2009 a fost de 2,12.

	<b>Exercițiul financiar încheiat la 31.12.2009</b>	<b>Exercițiul financiar încheiat la 31.12.2010</b>
<b><u>Active curente-stocuri</u> =</b>	<u>5.007.967</u> = 2,12	<u>6.730.487</u> = 1,92
<b>Datorii curente</b>	2.363.583	3.496.104

### ■ Viteza de rotație a activelor imobilizate

	<b>Exercițiul financiar încheiat la 31.12.2009</b>	<b>Exercițiul financiar încheiat la 31.12.2010</b>
<b><u>cifra de afaceri</u> =</b>	<u>18.598.738</u> = 3,41	<u>11.734.681</u> = 2,36
<b>active imobilizate</b>	5.449.452	4.959.533

## ■ Viteza de rotație a activelor totale

	Exercițiul financiar încheiat la 31.12.2009	Exercițiul financiar încheiat la 31.12.2010
<b><u>cifra de afaceri</u></b> =	<u>18.598.738</u> = 1,34	<u>11.734.681</u> = 0,79
<b>total active</b>	13.894.031	14.797.633

Viteza de rotație a activelor imobilizate precum și a activelor totale indică faptul că cifra de afaceri depășește de 2,36 ori activele imobilizate și de 0,79 ori totalul activelor.

## ■ Rezultatul pe acțiune

	Exercițiul financiar încheiat la 31.12.2009	Exercițiul financiar încheiat la 31.12.2010
<b><u>profit net</u></b> =	<u>813.061</u> = 1,95 lei/acțiune	<u>-155.009</u> = -0,37lei/acțiune
<b>număr acțiuni</b>	416.142	416.142

Alte informații legate de analiza principalilor indicatori economico-financiar se găsesc în notele la situațiile financiare, care fac parte integrantă din acest raport.

### 5.3 Analiza veniturilor și cheltuielilor financiare

Așa cum rezultă din formularul cod 20 contul de profit și pierdere, veniturile și cheltuielile financiare au următoarea structură:

- venituri din dobânzi	299 lei
- venituri din sconturi obținute	89.426 lei
- alte venituri financiare (diferențe curs valutar)	71 lei
<b>TOTAL VENITURI FINANCIARE</b>	<b>89.796 lei</b>
- cheltuieli privind dobânzile	22.750 lei
- diferențe curs valutar	51 lei
- alte cheltuieli financiare	-
<b>TOTAL CHELTUIELI FINANCIARE</b>	<b>22.801 lei</b>
<b>PROFIT DIN ACTIVITATEA FINANCIARĂ</b>	<b>66.995 lei</b>

În anul 2010 în scopul asigurării necesarului de lichidități bănești s-a apelat în continuare la linie de credit bancar de 5.000.000 lei angajată la BRD Agenția Rădăuți.

### 5.4 Analiza rezultatului și distribuirea profitului net

Având în vedere dispozițiile legale privind calculul impozitului pe profit pentru anul 2010 pe cele două perioade fiscale, respectiv 01.01-30.09.2010 și 01.10-31.12.2010, societatea a ținut seama la stabilirea acestuia atât de veniturile neimpozabile, cât și de cheltuielile nedeductibile fiscal pentru fiecare perioadă fiscală.

Pentru perioada 01.10.2010-31.12.2010 Societatea a înregistrat o pierdere fiscală de 97.442,52 lei. Această pierdere fiscală va fi recuperată în conformitate cu prevederile Codului Fiscal din profiturile impozabile obținute în următorii 7 ani consecutivi.

Referitor la cheltuielile a căror deductibilitate la calculul profitului impozabil este limitată, conform normelor legale, urmare a închiderii exercițiului financiar cu pierdere cheltuielile de protocol în sumă de 22.563 lei au devenit nedeductibile.

1. Rezultat brut (pierdere)	-128.273 lei
2. Deduceri (fond rezervă)	-
3. Venituri și alte sume neimpozabile	23.102 lei
4. Cheltuieli nedeductibile	237.930 lei
5. Profit impozabil (1-2-3+4)	86.555 lei
6. Impozit pe profitul calculat	29.440 lei
7. Reduceri impozit profit (sponsorizări)	2.704 lei
8. Impozit profit curent (6-7)	26.736 lei
9. Rezultat net (pierdere)	-155.009 lei

Veniturile neimpozabile se referă în principal la reluarea la venituri a provizioanelor care inițial, la constituire, au reprezentat cheltuieli nedeductibile fiscal.

Cheltuielile nedeductibile se compun din ajustări pentru deprecierea creanțelor clienți, salarii și contribuții sociale pentru personalul ce asigură paza la secția de amidon dextrină Hînțești aflată în conservare (56.363 lei), sponsorizări (3.182 lei), cheltuieli protocol plus TVA, casări și alte cheltuieli (57.600 lei), cheltuieli nedeductibile cu carburanții (40.871 lei), ajustări pentru deprecierea materialelor (22.088 lei).

Din suma acordată cu titlul de sponsorizări în valoare de 3.182 lei, suma admisă în limitele Codului Fiscal a fost de 2.704 lei.

În conformitate cu prevederile punctului 249.-(1) din OMFP nr.3055/2009 pentru aprobarea Reglementărilor contabile conforme cu directivele europene „pierderea contabilă reportată se acoperă din profitul exercițiului financiar și cel reportat, din rezerve, prime de capital și capital social, potrivit hotărârii A.G.A. sau asociațiilor, cu respectarea prevederilor legale. În lipsa unor prevederi legale exprese, ordinea surselor din care se acoperă pierderea contabilă este la latitudinea A.G.A. sau asociațiilor, respectiv a Consiliului de Administrație”, drept pentru care Consiliul de Administrație al SC SAB RĂDĂUȚI SA propune recuperarea pierderii contabile înregistrate la 31.12.2010 în sumă de 155.009 lei din alte rezerve constituite ca surse proprii de finanțare din repartizări din profitul net al exercițiilor financiare anterioare.

Având în vedere că marja brută de profit s-a realizat în proporție de 39,42% din activitatea de producție alcool rafinat și 60,58% din activitatea de producție băuturi alcoolice în condițiile actuale de criză economică și ținând cont de prețurile impuse pe piața europeană la alcool și băuturi alcoolice, în condițiile funcționării în anul 2010 numai cu producția de alcool conform Hotărârii A.G.O.A. din 22.04.2010 și funcționarea numai o lună cu producția de băuturi alcoolice conform programului reactualizat, și în condițiile realizării unui grad de utilizare a capacității de producție de cca. 59% pentru alcool și cca. 8% pentru băuturi alcoolice, activitatea societății nu a atins pragul de rentabilitate.

Practica acumulată în perioada anterioară anului 2010 demonstrează că funcționarea cu ambele activități (producție alcool și producție băuturi alcoolice) poate asigura atingerea pragului de rentabilitate și asigurarea respectării principiului continuității activității conform prevederilor Ordinului Ministerului Finanțelor Publice nr.3055/2009.

## 5.5 Analiza investițiilor

În funcție de resursele financiare în anul 2010 s-au realizat următoarele obiective:

Nr. crt.	Denumire obiectiv	Valoare lei
I.	Utilaje și instalații flux tehnologic alcool, dotări diverse	
01	- copiator Kyocera	7.955
02	- motopompa stins incendii - Honda	2.017
03	- rezervoare metalice 20mc pentru apa tratată centrală termică	13.095
04	- modernizare sistem supraveghere împrejmuire societate	10.444
05	- racord alimentare cu apă potabilă pavilion administrativ	4.222
06	- cazan apă caldă și instalații aferente pentru încălzire pavilion administrativ	4.891
07	- modernizare instalație alimentare condensator coloană distilare cu vapori alcool brut	5.381
08	- modernizare instalație de alimentare sterilizare căzi și preparatoare drojdie	6.958
09	- modernizare instalație de recirculare și descărcare plămezi cereale	4.694
10	- instalație agitație plămezi cereale în linuri de fermentare	9.452
	TOTAL GENERAL	69.109

I. 04 Lucrarea a avut ca scop modernizarea sistemului de supraveghere în infraroșu pentru o parte din împrejmuirea incintei în vederea securizării.

I. 07 Lucrare realizată pentru evitarea unor posibile pierderi de vapori alcool brut și a creerii unor condiții corespunzătoare de funcționare a instalației de distilare, epurare, rafinare.

I. 08 Lucrare realizată pentru eliminarea unor posibile infecții în drojdia preparată cu pierderi în norma de consum cereale pentru producția de alcool.

## 6. SITUAȚIA LITIGIILOR

S.C."SAB RĂDĂUȚI" S.A. are pe rolul instanțelor de judecată litigii în materie comercială și contravențională.

În materie comercială societatea are pe rolul instanțelor de judecată un număr de 13 litigii în care are calitatea de reclamant având ca obiect recuperare debite de la clienți, valoarea totală a pretențiilor fiind în sumă totală de 3.238.349,59 lei.

În materie contravențională societatea are pe rolul instanțelor de judecată un litigiu în care are calitatea de petent având ca obiect anularea Procesului verbal de constatare a contravenției seria PC nr. 0003269/28.02.2010 emis de Poliția Comunitară din cadrul Primăriei Rădăuți prin care societatea noastră a fost sancționată contravențional cu amendă în sumă de 2.500 lei.

În conformitate cu prevederile O.G. nr. 2/2001 privind regimul juridic al contravențiilor, cu modificările și completările ulterioare, societatea noastră a formulat plângere împotriva Procesului verbal de constatare a contravenției seria PC nr. 0003269/28.02.2010 care în prezent se află pe rolul instanței de fond Judecătoria Rădăuți.

Referitor la litigiul care a avut ca obiect anularea actului administrativ fiscal – Decizia privind creanțele datorate bugetului local nr. 13376/17.11.2008 emisă de Primăria Rădăuți prin care s-a stabilit în sarcina societății noastre obligația de plată la bugetul local a sumei de 2.498.287,37 lei, arătăm faptul că acest litigiu a fost soluționat definitiv și irevocabil în favoarea societății noastre în cursul anului 2010 prin respingerea de către Înalta Curte de Casație și Justiție – Secția Contencios Administrativ și Fiscal a recursului formulat de către Primăria Rădăuți împotriva sentinței Curții de

Apel Suceava – Secția Comercială, de Contencios Administrativ și Fiscal.

Urmare a respingerii de către Înalta Curte de Casație și Justiție – Secția Contencios Administrativ și Fiscal a recursului formulat de către Primăria Rădăuți împotriva sentinței Curții de Apel Suceava – Secția Comercială, de Contencios Administrativ și Fiscal, am solicitat Tribunalului Suceava – Secția Comercială, de Contencios Administrativ și Fiscal restituirea cauțiunii în sumă de 124.914 lei depusă de S.C.”SAB RĂDĂUȚI”S.A. la data de 17.12.2008 pe seama și la dispoziția Tribunalului Suceava pentru suspendarea executării actului administrativ fiscal – Decizia privind creanțele datorate bugetului local nr. 13376/17.11.2008 emisă de Primăria Rădăuți până la soluționarea acțiunii având ca obiect anularea actului administrativ fiscal menționat anterior. Cauțiunea în sumă de 124.914 lei a fost restituită societății noastre în data de 14.10.2010.

Nu există alte aspecte semnificative de semnalat.

## 7. INVENTARIEREA PATRIMONIULUI

Acțiunea de inventariere anuală a elementelor de activ și de pasiv s-a desfășurat în conformitate cu prevederile din Ordinul Ministerului Finanțelor nr.2861 din 09.10.2009 precum și a deciziei interne nr.96/03.11.2010 și a instrucțiunilor generale privind inventarierea patrimoniului.

Prin decizia internă de mai sus, au fost constituite un număr de 23 comisii de inventariere pentru 34 gestiuni din cadrul societății.

Perioada de desfășurare a inventarierii anuale a fost stabilită în perioada 30 noiembrie 2010 – 6 decembrie 2010.

Comisiile de inventariere au constatat existența pe teren a unor bunuri care nu mai pot fi utilizate în procesul de producție, datorită vechimii lor și a uzurii fizice pe care comisiile le-au propus pentru casare în sumă de 22.183,92 lei.

Obligațiile față de bugetul statului au fost corect stabilite, sumele rămase de virat la 31.12.2010 urmând a fi vărsate la termenele legale.

Posturile înscrise în bilanț corespund cu datele înregistrate în contabilitate. Întocmirea bilanțului contabil s-a efectuat cu respectarea normelor metodologice cu privire la întocmirea acestuia și a anexelor sale.

Președinte C.A.,

Loghin Dăcrămidara



Secretar C.A.,

Olenici Viorel

A handwritten signature in black ink, appearing to read "Olenici Viorel".